

EKONOMICZNE ASPEKTY LOSÓW ABSOLWENTÓW

Uniwersytet Ekonomiczny we Wrocławiu

Wydział Zarządzania, Informatyki i Finansów

Finanse i rachunkowość, studia niestacjonarne, drugiego stopnia

Raport dotyczy 189 absolwentów, którzy uzyskali dyplom w 2015 r.

W niniejszym raporcie jedynym źródłem informacji o sytuacji absolwentów na rynku pracy są rejestry Zakładu Ubezpieczeń Społecznych. Wśród absolwentów może jednak istnieć grupa osób, które nie figurują w tych rejestrach. Na konta ZUS tych osób nie wpłynęła dotąd ani jedna składka z jakiegokolwiek tytułu, jednak niekoniecznie musi oznaczać to brak zatrudnienia. W zbiorach ZUS nie są rejestrowane umowy o dzieło oraz umowy zlecenia podpisywane ze studentami (z wyjątkiem umów o dzieło i umów zleceń zawieranych z pracodawcą zatrudniającym daną osobę na umowę o pracę), umowy podpisywane za granicą oraz praca bez formalnej umowy. Osoby ubezpieczone w Kasie Rolniczego Ubezpieczenia Społecznego (KRUS) również mogą być nieobecne w rejestrach ZUS. Rozróżnienie tych przypadków na podstawie dostępnych danych jest niemożliwe. Przy interpretacji poniższych wyników należy brać pod uwagę, jak duża część absolwentów badanego kierunku figuruje w rejestrach ZUS.

Niniejszy raport dotyczy ekonomicznych aspektów sytuacji absolwentów uczelni. Ekonomiczny wymiar aktywności ludzkiej jest ważną, ale nie jedyną kwestią, którą należy uwzględnić przy analizie znaczenia kształcenia dla życia osób kształconych. Nie powinien być zatem jedynym kryterium oceny jakości kształcenia.

Przy analizie prezentowanych poniżej wyników należy pamiętać o specyfice pracy absolwentów poszczególnych kierunków oraz regionu, w którym podejmują pracę. Te same wartości wskaźników w zależności od lokalnego kontekstu mogą być zinterpretowane jako duże bądź małe.

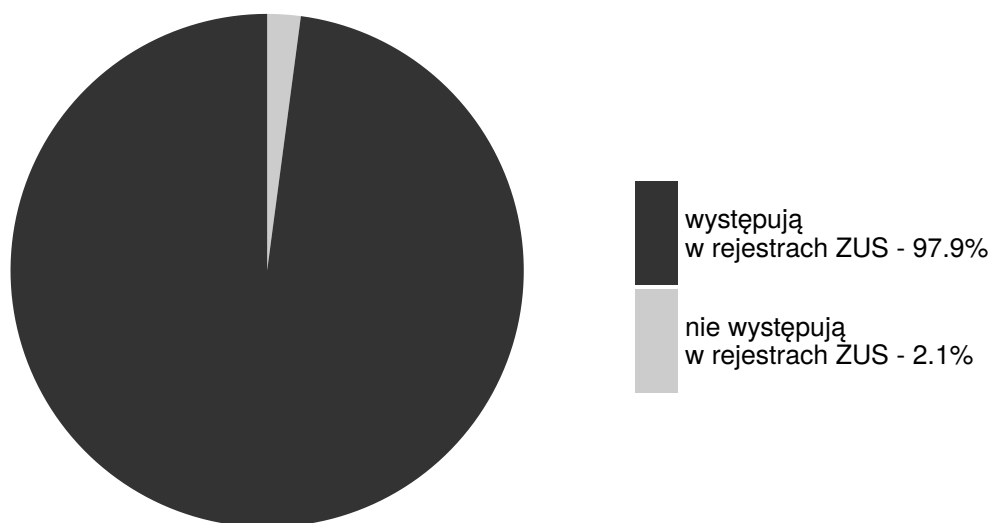
W trosce o ochronę danych osobowych badanych przy generowaniu raportów automatycznych przyjęto dwie zasady ograniczające prezentację wyników dla zbyt małych zbiorowości. Po pierwsze, raporty dla zbiorowości liczących mniej niż 10 osób nie są generowane. Po drugie, dla podzbiorowości liczących mniej niż 3 osoby nie są prezentowane wyniki. Dla zbiorowości mniejszych niż 3-osobowych wartości wskaźników są zastępowane myślnikami. Wykresy zaś są generowane tylko wtedy, gdy wszystkie opisywane przez nie zbiorowości liczą co najmniej 3 osoby.

Informacje wstępne

Liczba absolwentów, którzy uzyskali dyplom w 2015 r., którzy...

- w okresie objętym badaniem występują w rejestrach ZUS: 185,
- w okresie objętym badaniem nie występują w rejestrach ZUS: 4.

Absolwenci, którzy w okresie objętym badaniem ...



Celem poniższego raportu jest przedstawienie sytuacji absolwentów na rynku pracy od momentu uzyskania dyplomu. Za podstawowe mierniki sytuacji na rynku pracy uznajemy:

- czas poszukiwania pracy,
- stabilność zatrudnienia,
- osiągnięte wynagrodzenie.

Przez moment otrzymania pracy rozumiemy datę odprowadzenia pierwszej składki do ZUS z tytułu uzyskanego wynagrodzenia przez danego pracodawcę.

Wiele wskaźników w niniejszym raporcie przedstawianych jest w 5 kolejnych latach od uzyskania dyplomu oraz od uzyskania dyplomu do końca okresu objętego badaniem (30.09.2016). Ze względu na to, że dla osób, które uzyskały dyplom w roku 2015, nie minął jeszcze cały pięcioletni okres od uzyskania dyplomu, w miejsce wartości wskaźników dla lat nieobjętych badaniem wstawiono myślniki.

Wśród czynników wpływających na sytuację zawodową absolwentów należy wyróżnić *decyzje edukacyjne podejmowane po uzyskaniu dyplomu*. Dalsze studiowanie po uzyskaniu dyplomu wpływa na funkcjonowanie absolwentów na rynku pracy, na przykład osoby studiujące mogą być mniej skłonne do podejmowania zatrudnienia, a poza tym w czasie odbywania studiów nie mogą rejestrować się jako osoby bezrobotne.

Z powyższych względów w niniejszym raporcie wiele zestawień jest przedstawianych z uwzględnieniem tej ważnej cechy.

Procent absolwentów, którzy mieli doświadczenie studiowania po uzyskaniu dyplomu: 10.1%.

Procent miesięcy po uzyskaniu dyplomu, w których przeciętny absolwent studiował na innych programach studiów: 7.9%.

1. Czas poszukiwania pracy

Poniższa tabela pokazuje czas od uzyskania dyplomu do otrzymania pierwszej pracy po uzyskaniu dyplomu (w zestawieniu nie zostały uwzględnione osoby, które od dnia uzyskania dyplomu do końca okresu objętego badaniem, czyli 30.09.2016, nie podjęły pierwszej pracy określonego typu).

Średni czas (w miesiącach) od uzyskania dyplomu do podjęcia pierwszej pracy po uzyskaniu dyplomu	Średni czas (w miesiącach) od uzyskania dyplomu do podjęcia pierwszej pracy na umowę o pracę po uzyskaniu dyplomu
0.71	0.95

Czas poszukiwania pracy przez absolwentów dokładniej ilustrują poniższe informacje:

Aż 84.4% absolwentów szukało pierwszej pracy przez 0 mies.

Aż 83.1% absolwentów szukało pierwszej pracy **na umowę o pracę** przez 0 mies.

2. Stabilność pracy

Oprócz znalezienia pracy istotna jest również stabilność pracy. Przyjeliśmy następujące wskaźniki:

- procent osób, które choć raz miały doświadczenie bycia bezrobotnym,
- ryzyko bezrobocia wśród absolwentów (średni procent miesięcy po uzyskaniu dyplomu, w których absolwenci byli zarejestrowani jako bezrobotni) – wskaźniki bezwzględne i względne,
- procent osób, które po uzyskaniu dyplomu miały doświadczenie jakiegokolwiek pracy, pracy na umowę o pracę, samozatrudnienia,
- procent miesięcy przepracowanych w wyżej wymienionych formach zatrudnienia,
- wskaźniki liczby pracodawców.

2.1. Bezrobocie

2.1.1. Doświadczenie bezrobocia

Poniżej przedstawiamy informację na temat tego, jakiej części absolwentów zdarzyło się przynajmniej raz być zarejestrowanym bezrobotnym w 5 kolejnych latach od uzyskania dyplomu oraz od uzyskania dyplomu do końca okresu objętego badaniem (30.09.2016).

Procentu absolwentów, którzy doświadczyli bezrobocia, nie należy mylić z ryzykiem bezrobocia wśród absolwentów. Informacje te znajdują się w dalszej części tego raportu.

Procent absolwentów, którzy mieli doświadczenie bycia bezrobotnym	
do 30.09.2016	17.5%
w pierwszym roku po uzyskaniu dyplomu	16.4%
w drugim roku po uzyskaniu dyplomu	-%
w trzecim roku po uzyskaniu dyplomu	-%
w czwartym roku po uzyskaniu dyplomu	-%
w piątym roku po uzyskaniu dyplomu	-%

2.1.2. Ryzyko bezrobocia

W celu ułatwienia lektury tego rozdziału raportu podajemy poniżej wartości stopy rejestrowanego bezrobocia w Polsce według GUS w kolejnych latach od 2015 r.

Rok	Stopa rejestrowanego bezrobocia na koniec roku
2015	9.7%
2016	8.3%

Poniższa tabela przedstawia wskaźniki dla absolwentów w okresach, w których nie studiowali na innych studiach (dla absolwentów w okresach odbywania studiów nie będą wyznaczane wskaźniki dotyczące bezrobocia, gdyż osoba studiująca nie może zarejestrować się jako bezrobotna).

	Ryzyko bezrobocia absolwentów...		
	w okresach, gdy studowali po uzyskaniu dyplomu	w okresach, gdy NIE studowali po uzyskaniu dyplomu	Ogółem
do 30.09.2016	-	6.6%	5.1%
w pierwszym roku po uzyskaniu dyplomu	-	6.4%	5.3%
w drugim roku po uzyskaniu dyplomu	-	-%	-%
w trzecim roku po uzyskaniu dyplomu	-	-%	-%
w czwartym roku po uzyskaniu dyplomu	-	-%	-%
w piątym roku po uzyskaniu dyplomu	-	-%	-%

2.1.3. Względny wskaźnik bezrobocia

W poniższej tabeli podajemy średnią wartość ilorazu ryzyka bezrobocia wśród absolwentów do stopy rejestrowanego bezrobocia w ich powiatach zamieszkania¹, zwanego też **Względnym Wskaźnikiem Bezrobocia** (WWB). Wartości WWB poniżej 1 oznaczają, że przeciętnie ryzyko bezrobocia wśród absolwentów jest niższe niż stopa bezrobocia w ich powiatach zamieszkania. Wartości wskaźników podajemy w 5 kolejnych latach od uzyskania dyplomu oraz od uzyskania dyplomu do końca okresu objętego badaniem (30.09.2016).

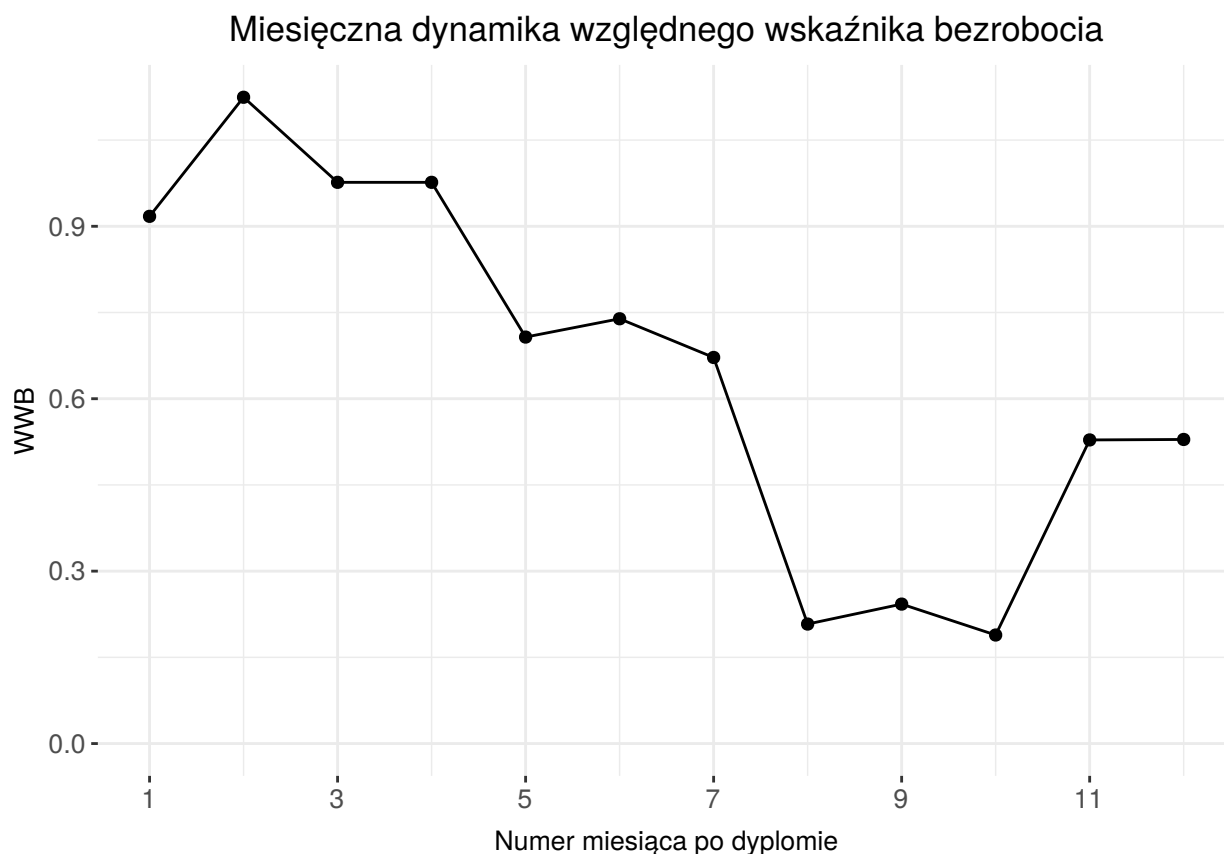
Należy pamiętać, że w pierwszym okresie po uzyskaniu dyplomu absolwenci często dopiero rozpoczynają swoją aktywność na rynku pracy. Może się to przekładać na niekorzystne wartości wskaźników charakteryzujących ich sytuację zawodową. W konsekwencji wystąpienie takich wartości wskaźników niekoniecznie musi oznaczać porażkę absolwentów objętych badaniem na rynku pracy.

Poniższa tabela przedstawia wskaźniki dla absolwentów w okresach, w których nie studiowali na innych studiach (dla absolwentów w okresach odbywania studiów nie będą wyznaczane wskaźniki dotyczące bezrobocia, gdyż osoba studiująca nie może zarejestrować się jako bezrobotna).

	Względny wskaźnik bezrobocia absolwentów...		
	w okresach, gdy studowali po uzyskaniu dyplomu	w okresach, gdy NIE studowali po uzyskaniu dyplomu	Ogółem
do 30.09.2016	-	0.99	0.68
w pierwszym roku po uzyskaniu dyplomu	-	0.83	0.69
w drugim roku po uzyskaniu dyplomu	-	-	-
w trzecim roku po uzyskaniu dyplomu	-	-	-
w czwartym roku po uzyskaniu dyplomu	-	-	-
w piątym roku po uzyskaniu dyplomu	-	-	-

¹Wskaźniki względne wykorzystywane w niniejszym raporcie uwzględniają zmiany powiatów zamieszkania absolwenta w okresie objętym analizą. W aktualnej edycji badania dostępne dane na temat miejsca zamieszkania (3 pierwsze cyfry kodu pocztowego) nie pozwalają na jednoznaczne wskazanie powiatu. W rezultacie przyjętego rozwiązania niektóre osoby mogły zostać zakwalifikowane jako mieszkańcy powiatów znajdujących się blisko ich prawdziwych powiatów zamieszkania. W przypadku, gdy niemożliwa była jednoznaczna identyfikacja powiatu zamieszkania absolwenta, wyliczono średnią stopę bezrobocia oraz średnie zarobki dla wszystkich powiatów, w których mógłby znajdować się kod pocztowy jego adresu zamieszkania.

Poniższy wykres przedstawia miesięczną dynamikę względnego wskaźnika bezrobocia (WWB).



2.2. Doświadczenie pracy

Poniżej przedstawiamy informacje o procentach absolwentów, którzy po uzyskaniu dyplomu mieli doświadczenie

1. jakiegokolwiek pracy,
2. pracy na umowę o pracę,
3. samozatrudnienia.

2.2.1. Doświadczenie jakiegokolwiek pracy

Poniższa tabela informuje o procencie absolwentów, którzy mieli doświadczenie **jakiegokolwiek pracy** w 5 kolejnych latach od uzyskania dyplomu oraz od uzyskania dyplomu do końca okresu objętego badaniem (30.09.2016) w rozbiciu na okresy po uzyskaniu dyplomu, w których badani absolwenci studiowali na innych studiach i w których NIE studiowali.

Procent absolwentów, którzy mieli doświadczenie jakiegokolwiek pracy ...			
	w okresach, gdy studiowali po uzyskaniu dyplomu	w okresach, gdy NIE studiowali po uzyskaniu dyplomu	Ogółem
do 30.09.2016	94.7%	94.4%	95.2%
w pierwszym roku po uzyskaniu dyplomu	94.7%	93.8%	94.2%
w drugim roku po uzyskaniu dyplomu	-%	-%	-%
w trzecim roku po uzyskaniu dyplomu	-%	-%	-%
w czwartym roku po uzyskaniu dyplomu	-%	-%	-%
w piątym roku po uzyskaniu dyplomu	-%	-%	-%

2.2.2. Doświadczenie pracy na umowę o pracę

Poniższa tabela informuje o procencie absolwentów, którzy mieli doświadczenie **pracy na umowę o pracę** w 5 kolejnych latach od uzyskania dyplomu oraz od uzyskania dyplomu do końca okresu objętego badaniem (30.09.2016) w rozbięciu na okresy po uzyskaniu dyplomu, w których badani absolwenci studiowali na innych studiach i w których NIE studiowali.

Procent absolwentów, którzy mieli doświadczenie pracy na umowę o pracę ...			
	w okresach, gdy studiowali po uzyskaniu dyplomu	w okresach, gdy NIE studiowali po uzyskaniu dyplomu	Ogółem
do 30.09.2016	94.7%	89.9%	91.0%
w pierwszym roku po uzyskaniu dyplomu	94.7%	88.1%	88.9%
w drugim roku po uzyskaniu dyplomu	-%	-%	-%
w trzecim roku po uzyskaniu dyplomu	-%	-%	-%
w czwartym roku po uzyskaniu dyplomu	-%	-%	-%
w piątym roku po uzyskaniu dyplomu	-%	-%	-%

2.2.3. Doświadczenie samozatrudnienia

Poniższa tabela informuje o procencie absolwentów, którzy mieli doświadczenie **samozatrudnienia** w 5 kolejnych latach od uzyskania dyplomu oraz od uzyskania dyplomu do końca okresu objętego badaniem (30.09.2016) w rozbięciu na okresy po uzyskaniu dyplomu, w których badani absolwenci studiowali na innych studiach i w których NIE studiowali.

Procent absolwentów, którzy mieli doświadczenie samozatrudnienia ...			
	w okresach, gdy studiowali po uzyskaniu dyplomu	w okresach, gdy NIE studiowali po uzyskaniu dyplomu	Ogółem
do 30.09.2016	0.0%	7.9%	7.4%
w pierwszym roku po uzyskaniu dyplomu	0.0%	7.3%	6.9%
w drugim roku po uzyskaniu dyplomu	-%	-%	-%
w trzecim roku po uzyskaniu dyplomu	-%	-%	-%
w czwartym roku po uzyskaniu dyplomu	-%	-%	-%
w piątym roku po uzyskaniu dyplomu	-%	-%	-%

2.3. Procent przepracowanych miesięcy

2.3.1. Procent miesięcy przepracowanych w jakiegokolwiek formie

Poniższa tabela informuje o procencie miesięcy przepracowanych po uzyskaniu dyplomu z tytułu **jakiegokolwiek pracy** wśród absolwentów, którzy w danym okresie mieli doświadczenie pracy. Wyniki przedstawione są w 5 kolejnych latach od uzyskania dyplomu oraz od uzyskania dyplomu do końca okresu objętego badaniem (30.09.2016) w rozbiciu na okresy po uzyskaniu dyplomu, w których badani absolwenci studiowali na innych studiach i w których NIE studiowali.

Wskaźnik ten uzupełnia się z informacją o procencie absolwentów mających doświadczenie pracy. Duże wartości wskazują na znaczną stabilność pracy – absolwenci, którzy w okresie objętym obserwacją podjęli jakąkolwiek pracę, utrzymali ją przez długi czas. Niskie wartości świadczą o niestabilności pracy – niezależnie od tego, jaki procent absolwentów miał w badanym okresie doświadczenie pracy, praca ta okazała się krótkotrwała.

Procent miesięcy przepracowanych po dyplomie w jakiegokolwiek formie ...			
	w okresach, gdy studiowali po uzyskaniu dyplomu	w okresach, gdy NIE studiowali po uzyskaniu dyplomu	Ogółem
do 30.09.2016	76.2%	91.4%	93.0%
w pierwszym roku po uzyskaniu dyplomu	78.8%	91.7%	93.5%
w drugim roku po uzyskaniu dyplomu	-%	-%	-%
w trzecim roku po uzyskaniu dyplomu	-%	-%	-%
w czwartym roku po uzyskaniu dyplomu	-%	-%	-%
w piątym roku po uzyskaniu dyplomu	-%	-%	-%

2.3.2. Procent miesięcy przepracowanych na umowę o pracę

Poniższa tabela informuje o procencie miesięcy przepracowanych po uzyskaniu dyplomu z tytułu **umowy o pracę** wśród absolwentów, którzy w danym okresie mieli doświadczenie pracy na umowę o pracę. Wyniki przedstawione są w 5 kolejnych latach od uzyskania dyplomu oraz od uzyskania dyplomu do końca okresu objętego badaniem (30.09.2016) w rozbiciu na okresy po uzyskaniu dyplomu, w których badani absolwenci studiowali na innych studiach i w których NIE studiowali.

Wskaźnik ten uzupełnia się z informacją o procencie absolwentów mających doświadczenie pracy z tytułu umowy o pracę. Duże wartości wskazują na znaczną stabilność pracy na umowę o pracę – absolwenci, którzy w okresie objętym obserwacją podjęli pracę na umowę o pracę, utrzymali ją przez długi czas. Niskie wartości świadczą o niestabilności pracy na umowę o pracę – niezależnie od tego, jaki procent absolwentów miał w badanym okresie doświadczenie pracy na umowę o pracę, praca ta okazała się krótkotrwała.

Procent miesięcy przepracowanych po dyplomie na umowę o pracę ...			
	w okresach, gdy studiowali po uzyskaniu dyplomu	w okresach, gdy NIE studiowali po uzyskaniu dyplomu	Ogółem
do 30.09.2016	76.2%	89.3%	91.0%
w pierwszym roku po uzyskaniu dyplomu	78.8%	90.6%	92.5%
w drugim roku po uzyskaniu dyplomu	-%	-%	-%
w trzecim roku po uzyskaniu dyplomu	-%	-%	-%
w czwartym roku po uzyskaniu dyplomu	-%	-%	-%
w piątym roku po uzyskaniu dyplomu	-%	-%	-%

2.3.3. Procent miesięcy przepracowanych w ramach samozatrudnienia

Poniższa tabela informuje o procencie miesięcy przepracowanych po uzyskaniu dyplomu w ramach **samoza-trudnienia** wśród absolwentów, którzy po uzyskaniu dyplomu mieli doświadczenie samozatrudnienia. Wyniki przedstawione są w 5 kolejnych latach od uzyskania dyplomu oraz od uzyskania dyplomu do końca okresu objętego badaniem (30.09.2016) w rozbiciu na okresy po uzyskaniu dyplomu, w których badani absolwenci studiowali na innych studiach i w których NIE studiowali.

Wskaźnik ten uzupełnia się z informacją o procencie absolwentów mających doświadczenie samozatrudnienia. Duże wartości wskazują na znaczną stabilność samozatrudnienia – absolwenci, którzy w okresie objętym obserwacją podjęli samozatrudnienie, utrzymali je przez długi czas. Niskie wartości świadczą o niestabilności samozatrudnienia – niezależnie od tego, jaki procent absolwentów miał w badanym okresie doświadczenie samozatrudnienia, praca ta okazała się krótkotrwała.

Procent miesięcy przepracowanych po dyplomie w ramach samoza-trudnienia ...			
	w okresach, gdy stu- diowali po uzyska- niu dyplomu	w okresach, gdy NIE studiowali po uzyska- niu dyplomu	Ogółem
do 30.09.2016	-%	68.1%	68.1%
w pierwszym roku po uzyskaniu dyplomu	-%	67.9%	67.9%
w drugim roku po uzyskaniu dyplomu	-%	-%	-%
w trzecim roku po uzyskaniu dyplomu	-%	-%	-%
w czwartym roku po uzyskaniu dyplomu	-%	-%	-%
w piątym roku po uzyskaniu dyplomu	-%	-%	-%

2.4. Liczba pracodawców

Aby dobrze przedstawić liczbę pracodawców na umowę o pracę należy wziąć pod uwagę dwa aspekty:

1. jednoczesną pracę dla kilku podmiotów – jako ilustrację podajemy średnią miesięczną liczbę równoczesnych pracodawców;
2. następujące po sobie zatrudnienia u różnych podmiotów – jako ilustrację podajemy średnią roczną liczbę przypadków zakończenia pracy.

Oba wskaźniki dają razem precyzyjniejszy ogólny obraz stabilności zatrudnienia absolwentów.

2.4.1. Średnia miesięczna liczba równoczesnych pracodawców

Poniżej przedstawiamy informację na temat średniej miesięcznej liczby podmiotów, od których badani uzyskali zapłatę za wykonaną pracę **na umowę o pracę** w czasie od uzyskania dyplomu do końca okresu objętego badaniem (30.09.2016) w przepracowanych miesiącach. W obliczeniach uwzględniono jedynie te osoby, które w tym okresie wykonywały jakąkolwiek pracę na umowę o pracę, czyli 172 os.

Duża miesięczna liczba pracodawców nie wskazuje jednoznacznie na korzystną lub niekorzystną sytuację absolwenta, gdyż może być rezultatem sytuacji zarówno

- korzystnych – świadoma strategia absolwenta, wysokie zapotrzebowanie na rynku pracy na tego typu pracowników,
- neutralnych – specyfika niektórych zawodów,
- niekorzystnych – konieczność uzupełnienia zbyt niskich zarobków.

Średnia miesięczna liczba pracodawców: 1.05.

Miesięczną liczbę pracodawców dokładniej ilustruje poniższa informacja:

Najczęściej spotykaną miesięczną liczbą pracodawców jest 1.0. Dla takiej liczby pracodawców pracowało 86.0% absolwentów.

2.4.2. Liczba przypadków zakończenia pracy etatowej

Poniżej przedstawiamy informację na temat średniej rocznej liczby przypadków zakończenia pracy **na umowę o pracę** w czasie od uzyskania dyplomu do końca okresu objętego badaniem (30.09.2016). Duża liczba przypadków zakończenia pracy nie wskazuje jednoznacznie na korzystną lub niekorzystną sytuację absolwenta, gdyż zakończenie pracy etatowej może mieć różne przyczyny:

- utrata pracy,
- dobrowolne odejście z pracy,
- zmiana pracodawcy,
- zmiana formy zatrudnienia na pracę nieetatową itp.

Niekiedy zmiany te są przez absolwentów pożądane i stanowią efekt ich celowego działania, innym razem są zjawiskiem niepożądanym.

W obliczeniach uwzględniono jedynie te osoby, które w tym okresie wykonywały jakąkolwiek pracę na umowę o pracę, czyli 172 os.

Średnia roczna liczba przypadków zakończenia pracy etatowej: 0.35. Oznacza to, że przeciętny absolwent kończył zatrudnienie etatowe raz na 2.86 lat.

Liczbę przypadków zakończenia pracy etatowej dokładniej ilustruje poniższa informacja:

Pierwsze 20% absolwentów zakończyło w przeciętnym roku	0.0 prac etatowych lub mniej
Drugie 20% absolwentów zakończyło w przeciętnym roku	od 0.0 do 0.0 prac etatowych
Trzecie 20% absolwentów zakończyło w przeciętnym roku	od 0.0 do 0.0 prac etatowych
Czwarte 20% absolwentów zakończyło w przeciętnym roku	od 0.0 do 0.8 prac etatowych
Piąte 20% absolwentów zakończyło w przeciętnym roku	0.8 prac etatowych lub więcej

3. Wynagrodzenie

Trzecim czynnikiem, którym mierzy się sytuację pracowników na rynku pracy, jest osiągnięte wynagrodzenie. Poniższe tabele prezentują średnie miesięczne wynagrodzenie brutto² osób, które podjęły pracę od uzyskania dyplomu do końca okresu objętego badaniem oraz w kolejnych pięciu latach od uzyskania dyplomu. Dane w tabelach dotyczą wyłącznie osób, które od dnia uzyskania dyplomu do końca okresu objętego badaniem podjęły jakąkolwiek pracę. Osób, które wcale nie pracowały zarobkowo w tym okresie, nie uwzględniono, zaś dla osób pracujących w tym okresie nie uwzględniono miesięcy, w których nie otrzymały żadnego wynagrodzenia za wykonaną pracę.

Ponadto w zestawieniach nie uwzględniono tzw. osób samozatrudnionych (stanowiły one 7.4% osób objętych badaniem), ponieważ nie da się na podstawie wysokości składek odprowadzanych przez te osoby ustalić wysokości ich zarobków.

W celu ułatwienia lektury tego rozdziału raportu podajemy poniżej wartości przeciętnych miesięcznych wynagrodzeń brutto w Polsce według GUS w kolejnych latach³ od 2015 r.

²Suma wynagrodzeń od uzyskania dyplomu do końca okresu objętego badaniem podzielona przez liczbę miesięcy w tym okresie, w których badany uzyskał jakieś wynagrodzenie.

³Wynagrodzenie w 2016 r. zostało oszacowanie na podstawie danych GUS za trzy pierwsze kwartały 2016 r.

Rok	Przeciętne miesięczne wynagrodzenia brutto
2015	4150.88 zł
2016	4226.22 zł

3.1. Wynagrodzenia ze wszystkich źródeł

W poniższych dwóch tabelach podajemy średnie i mediany miesięcznych wynagrodzeń **ze wszystkich źródeł** wśród pracujących absolwentów w 5 kolejnych latach od uzyskania dyplomu oraz od uzyskania dyplomu do końca okresu objętego badaniem (30.09.2016) w rozbiciu na okresy po uzyskaniu dyplomu, w których badani absolwenci studiowali na innych studiach i w których NIE studiowali. Osób, które wcale nie pracowały w tym okresie, nie uwzględniono. Dla osób pracujących w tym okresie policzono jedynie ich wynagrodzenie w miesiącach, w których pracowały.

Średnie miesięczne wynagrodzenia ze wszystkich źródeł ...			
	w okresach, gdy studiowali po uzyskaniu dyplomu	w okresach, gdy NIE studiowali po uzyskaniu dyplomu	Ogółem
do 30.09.2016	3463.72 zł	3646.05 zł	3655.64 zł
w pierwszym roku po uzyskaniu dyplomu	3448.81 zł	3543.01 zł	3559.36 zł
w drugim roku po uzyskaniu dyplomu	-	-	-
w trzecim roku po uzyskaniu dyplomu	-	-	-
w czwartym roku po uzyskaniu dyplomu	-	-	-
w piątym roku po uzyskaniu dyplomu	-	-	-

Mediany średnich miesięcznych wynagrodzeń ze wszystkich źródeł ...			
	w okresach, gdy studiowali po uzyskaniu dyplomu	w okresach, gdy NIE studiowali po uzyskaniu dyplomu	Ogółem
do 30.09.2016	3551.26 zł	3451.66 zł	3456.56 zł
w pierwszym roku po uzyskaniu dyplomu	3478.67 zł	3420.46 zł	3420.46 zł
w drugim roku po uzyskaniu dyplomu	-	-	-
w trzecim roku po uzyskaniu dyplomu	-	-	-
w czwartym roku po uzyskaniu dyplomu	-	-	-
w piątym roku po uzyskaniu dyplomu	-	-	-

Dokładniej rozkład zarobków absolwentów ilustrują wyniki umieszczone w poniższej tabeli.

Pierwsze 20% pracujących zarabiała	1856.57 zł lub mniej
Drugie 20% pracujących zarabiała	od 1856.57 do 2967.94 zł
Trzecie 20% pracujących zarabiała	od 2967.94 do 3812.10 zł
Czwarte 20% pracujących zarabiała	od 3812.10 do 5122.48 zł
Piąte 20% pracujących zarabiała	5122.48 zł lub więcej

3.2. Wynagrodzenia z tytułu umów o pracę

W poniższych dwóch tabelach podajemy średnie i mediany miesięcznych wynagrodzeń **z tytułu umów o pracę** wśród absolwentów zatrudnionych na umowy o pracę w 5 kolejnych latach od uzyskania dyplomu oraz od uzyskania dyplomu do końca okresu objętego badaniem (30.09.2016) w rozbiciu na okresy po uzyskaniu dyplomu, w których badani absolwenci studiowali na innych studiach i w których NIE studiowali. Osób, które wcale nie pracowały na umowę o pracę w tym okresie, nie uwzględniono. Dla osób pracujących na etat w tym okresie policzono jedynie ich wynagrodzenie z tytułu umowy o pracę w miesiącach, w których pracowały na umowę o pracę.

Średnie miesięczne wynagrodzenia z tytułu umów o pracę...			
	w okresach, gdy studiowali po uzyskaniu dyplomu	w okresach, gdy NIE studiowali po uzyskaniu dyplomu	Ogółem
do 30.09.2016	3457.05 zł	3667.19 zł	3674.59 zł
w pierwszym roku po uzyskaniu dyplomu	3442.15 zł	3606.80 zł	3619.00 zł
w drugim roku po uzyskaniu dyplomu	-	-	-
w trzecim roku po uzyskaniu dyplomu	-	-	-
w czwartym roku po uzyskaniu dyplomu	-	-	-
w piątym roku po uzyskaniu dyplomu	-	-	-

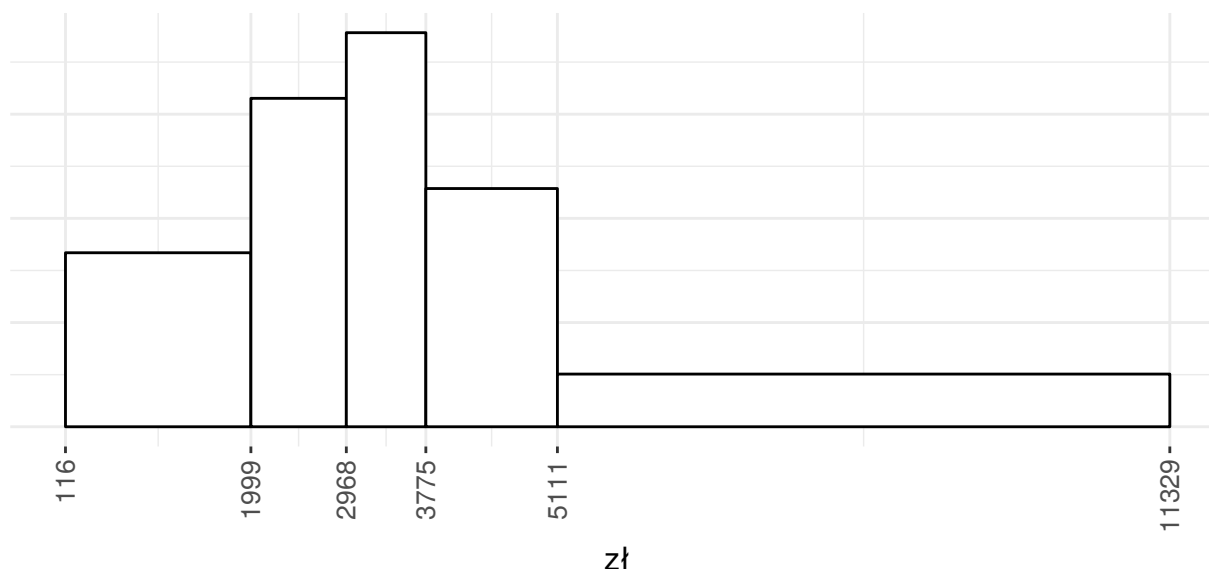
Mediany średnich miesięcznych wynagrodzeń z tytułu umów o pracę...			
	w okresach, gdy studiowali po uzyskaniu dyplomu	w okresach, gdy NIE studiowali po uzyskaniu dyplomu	Ogółem
do 30.09.2016	3551.26 zł	3454.11 zł	3464.44 zł
w pierwszym roku po uzyskaniu dyplomu	3478.67 zł	3454.11 zł	3453.25 zł
w drugim roku po uzyskaniu dyplomu	-	-	-
w trzecim roku po uzyskaniu dyplomu	-	-	-
w czwartym roku po uzyskaniu dyplomu	-	-	-
w piątym roku po uzyskaniu dyplomu	-	-	-

Dokładniej rozkład zarobków absolwentów z tytułu umowy o pracę ilustrują wyniki umieszczone w poniższej tabeli.

Pierwsze 20% pracujących etatowo zarabiała z tytułu umowy o pracę	1998.66 zł lub mniej
Drugie 20% pracujących etatowo zarabiała z tytułu umowy o pracę	od 1998.66 do 2967.60 zł
Trzecie 20% pracujących etatowo zarabiała z tytułu umowy o pracę	od 2967.60 do 3775.14 zł
Czwarte 20% pracujących etatowo zarabiała z tytułu umowy o pracę	od 3775.14 do 5110.92 zł
Piąte 20% pracujących etatowo zarabiała z tytułu umowy o pracę	5110.92 zł lub więcej

Poniższy wykres ilustruje wyniki z tabeli. Poszczególne słupki wykresu reprezentują kolejne 20-procentowe grupy pracujących absolwentów, począwszy od najniżej zarabiających (po lewej stronie wykresu) aż do najwyżej zarabiających (po prawej stronie wykresu). Na wykresie zaznaczono kwoty najniższych i najwyższych zarobków absolwentów oraz kwoty przedstawione w powyższej tabeli.

Miesięczne wynagrodzenie z tytułu umowy o pracę po uzyskaniu dyplomu (równoliczne grupy)



3.3. Względny wskaźnik zarobków

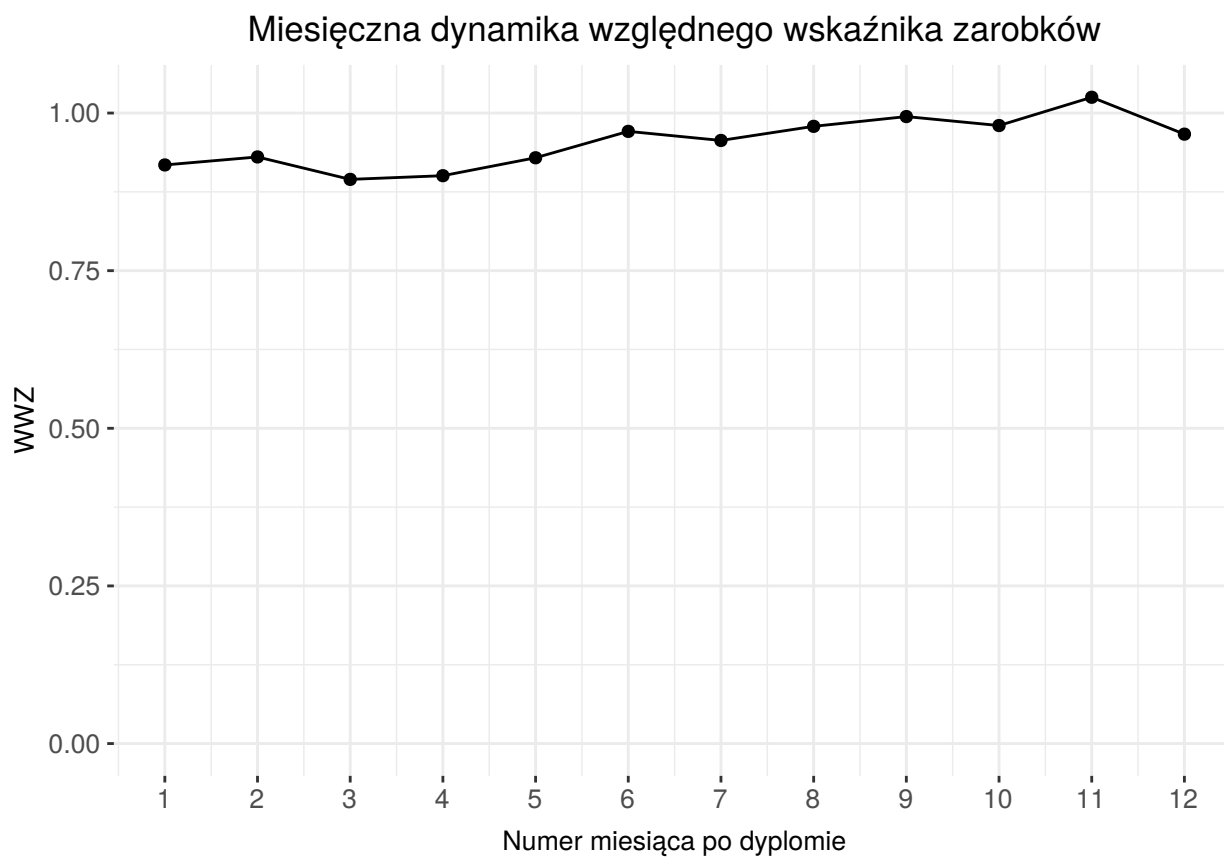
W poniższej tabeli podajemy średnią wartość ilorazu średniego miesięcznego wynagrodzenia absolwenta do średniego miesięcznego wynagrodzenia w jego powiecie zamieszkania⁴, zwanego też **Względnym Wskaźnikiem Zarobków (WWZ)**. Wartości WWZ powyżej 1 oznaczają, że przeciętnie absolwenci zarabiają powyżej średniej wynagrodzeń w ich powiatach zamieszkania. Wartości wskaźników podajemy w 5 kolejnych latach od uzyskania dyplomu oraz od uzyskania dyplomu do końca okresu objętego badaniem (30.09.2016) w rozbiciu na okresy po uzyskaniu dyplomu, w których badani absolwenci studiowali na innych studiach i w których NIE studiowali.

Należy pamiętać, że w pierwszym okresie po uzyskaniu dyplomu absolwenci często dopiero rozpoczynają swoją aktywność na rynku pracy. Może się to przekładać na niekorzystne wartości wskaźników charakteryzujących ich sytuację zawodową. W konsekwencji wystąpienie takich wartości wskaźników niekoniecznie musi oznaczać porażkę absolwentów objętych badaniem na rynku pracy.

	Względny wskaźnik zarobków absolwentów...		
	w okresach, gdy studiowali po uzyskaniu dyplomu	w okresach, gdy NIE studiowali po uzyskaniu dyplomu	Ogółem
do 30.09.2016	0.88	0.94	0.94
w pierwszym roku po uzyskaniu dyplomu	0.88	0.92	0.92
w drugim roku po uzyskaniu dyplomu	-	-	-
w trzecim roku po uzyskaniu dyplomu	-	-	-
w czwartym roku po uzyskaniu dyplomu	-	-	-
w piątym roku po uzyskaniu dyplomu	-	-	-

⁴Wskaźniki względne wykorzystywane w niniejszym raporcie uwzględniają zmiany powiatów zamieszkania absolwenta w okresie objętym analizą. W aktualnej edycji badania dostępne dane na temat miejsca zamieszkania (3 pierwsze cyfry kodu pocztowego) nie pozwalają na jednoznaczne wskazanie powiatu. W rezultacie przyjętego rozwiązania niektóre osoby mogły zostać zakwalifikowane jako mieszkańcy powiatów znajdujących się blisko ich prawdziwych powiatów zamieszkania. W przypadku, gdy niemożliwa była jednoznaczna identyfikacja powiatu zamieszkania absolwenta, wyliczono średnią stopę bezrobocia oraz średnie zarobki dla wszystkich powiatów, w których mógłby znajdować się kod pocztowy jego adresu zamieszkania.

Poniższy wykres przedstawia miesięczną dynamikę względnego wskaźnika zarobków (WWZ).



4. WYBRANE INFORMACJE O STRUKTURZE SPOŁECZNO-DEMOGRAFICZNEJ⁵ BADANEJ ZBIOROWOŚCI

Osoby zamieszkałe. . .	Liczebność kategorii
w największych miastach polskich ⁶	39
w pozostałych miastach na prawach powiatu	2
w pozostałych miejscowościach	97
Liczba braków danych	51

Osoby zamieszkałe. . .	Liczebność kategorii
na terenie powiatu m. Wrocław	38
w województwie dolnośląskim	93
poza województwem dolnośląskim	45
Liczba braków danych	13

⁵Nie dla wszystkich badanych możliwe było jednoznaczne określenie powiatu zamieszkania. Wynika to ze wspomnianego we wcześniejszej części raportu ograniczenia danych adresowych do pierwszych trzech cyfr kodu pocztowego. W rezultacie mogą wystąpić nieznaczne odchylenia prezentowanych rozkładów cech geograficznych od rzeczywistości.

⁶Do największych miast polskich zaliczyliśmy miasta o liczbie mieszkańców większej niż 500 000 osób. Są to następujące miasta: Warszawa, Kraków, Łódź, Wrocław, Poznań.

5. SYTUACJA NA RYNKU PRACY A WYBRANE CECHY SPOŁECZNO-DEMOGRAFICZNE

Poniższe analizy mają na celu pokazać, jak wybrane cechy społeczno-demograficzne absolwentów wiążą się z ich sytuacją na rynku pracy. Za ważne wskaźniki charakteryzujące sytuację absolwentów na rynku pracy przyjęliśmy: czas poszukiwania pierwszej pracy, procent osób samozatrudnionych, ryzyko bezrobocia oraz średnie miesięczne wynagrodzenie. O sukcesie na rynku pracy świadczą małe wartości czasu poszukiwania pierwszej pracy i ryzyka bezrobocia oraz duże wartości wynagrodzenia.

Należy pamiętać, że w pierwszym okresie po uzyskaniu dyplomu absolwenci często dopiero rozpoczynają swoją aktywność na rynku pracy. Może się to przekładać na niekorzystne wartości wskaźników charakteryzujących ich sytuację zawodową. W konsekwencji wystąpienie takich wartości wskaźników niekoniecznie musi oznaczać porażkę absolwentów objętych badaniem na rynku pracy.

Wartości średnie wskaźników przedstawione wśród absolwentów w zależności od typu miejscowości zamieszkania w ostatnim dniu objętym badaniem.

Jedna z analizowanych grup liczy mniej niż trzy osoby. W trosce o ochronę prywatności badanych wartości wskaźników ze względu na typ miejscowości zamieszkania nie są prezentowane.

Średnie wartości wskaźników	Osoby zamieszkałe w największych miastach polskich	Osoby zamieszkałe w pozostałych miastach na prawach powiatu	Osoby zamieszkałe w pozostałych miejscowościach
Czas poszukiwania pierwszej pracy (mies.)	-	-	-
Czas poszukiwania pierwszej pracy na umowę o pracę (mies.)	-	-	-
Procent osób samozatrudnionych	-%	-%	-%
Ryzyko bezrobocia	-%	-%	-%
Względny wskaźnik bezrobocia	-	-	-
Miesięczne wynagrodzenie	- zł	- zł	- zł
Względny wskaźnik zarobków	-	-	-
Miesięczne wynagrodzenie z tytułu umowy o pracę	- zł	- zł	- zł

Wartości średnie wskaźników przedstawione wśród absolwentów w zależności od kategorii bliskości miejscowości zamieszkania absolwenta w ostatnim dniu objętym badaniem względem usytuowania jednostki dydaktycznej prowadzącej ukończony przez niego program studiów.

Średnie wartości wskaźników	Osoby zamieszkałe na terenie powiatu m. Wrocław	Osoby zamieszkałe w województwie dolnośląskim	Osoby zamieszkałe poza województwem dolnośląskim
Czas poszukiwania pierwszej pracy (mies.)	0.29	0.64	1.13
Czas poszukiwania pierwszej pracy na umowę o pracę (mies.)	0.49	1.00	1.24
Procent osób samozatrudnionych	2.63%	10.75%	6.67%
Ryzyko bezrobocia	2.28%	3.98%	6.75%
Względny wskaźnik bezrobocia	0.70	0.50	0.79
Miesięczne wynagrodzenie	4520.61 zł	3606.12 zł	3136.30 zł
Względny wskaźnik zarobków	0.98	0.95	0.90
Miesięczne wynagrodzenie z tytułu umowy o pracę	4527.75 zł	3578.23 zł	3243.35 zł